



RENAULT
SPORT
Clío



• A gumiabroncsok levegőnyomása	2 - 3
• A gyermekek biztonsága	4
• Motorolajszint	5
• Gumijavító aeroszolok	6
• Szerszámkészlet	7
• Gumiabroncsok	8 ➡ 10
• Azonosító tábla	11
• Méretek	12
• A motor jellemzői	13
• Tömegadatok	14

A GUMIABRONCSOK NYOMÁSA (bar vagy kg/cm², hidegen)

Változat	2.0 16V	
A keréktárcsák méretei	7 J 16 ET 45	7 J 15 ET 48.5
A gumiabroncsok méretei	205/45R16 83V	195/50R15 82V
Szokásos használat		
• Elöl	2,3	
• Hátsó	2,1	

Gumiabroncsokkal kapcsolatos biztonsági előírások

Tájékoztató a "Gumiabroncsok" című fejezetben, hogy megismerje a karbantartási feltételeket.

A GUMIABRONCSOK NYOMÁSA (PSI-ben **hidegen**)

Változat	2.0 16V	
A keréktárcsák méretei	7 J 16 ET 45	7 J 15 ET 48.5
A gumibroncsok méretei	205/45R16 83V	195/50R15 82V
Szokásos használat <ul style="list-style-type: none">• Elöl• Hátsó	33	30

Gumibroncsokkal kapcsolatos biztonsági előírások

Tájékozódjon a “Gumibroncsok” című fejezetben, hogy megismerje a karbantartási feltételeket.

A GYERMEKEK BIZTONSÁGA

Ez a fejezet az alapdokumentum 1. fejezetének “A gyermekek biztonsága” című részében megadott információkat egészíti ki.

Gyermekülés típusa	Első kagylóülésekkel felszerelt gépkocsik		
	Utasülések		
	Utasoldali első ülés (4)	Oldalsó hátsó ülések	Hátsó középső ülés
Menetiránynak háttal elhelyezett kagylóülés, 0 - 9 hónapos korban (0 és 0+ kategóriában jóváhagyott)	X	U - I	X
Menetiránnyal szemben elhelyezett ülés, 9 hóna- postól 3 éves korig (1. kategóriában jóváhagyott)	X	U - I (1) (2)	X
Magasító vagy övadapter, 3 évestől 10 éves korig (2-3. kategóriában jóváhagyott) (3)	X	U (1) (2)	X

X : Ez a hely nem alkalmas gyermekülés beszerelésére ilyen korosztályú gyermekek számára.

U : Az adott korosztály számára univerzálisként jóváhagyott gyermekülés felszerelésére és a biztonsági övvel történő rögzítésére alkalmas ülés; ellenőrizze a felszerelést.

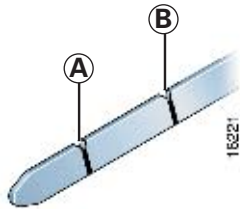
I : A RENAULT gyermekülések rögzítésére alkalmas ISOFIX rögzítési pontokkal felszerelt ülés; a rögzítési pontok használatához csak a RENAULT ülések megfelelőek.

- (1) Állítsa be úgy a gyermekülés üléstámláját, hogy az érintkezzen a gépkocsi ülésének háttámlájával. Állítsa be a fejtámla magasságát vagy vegye ki azt, ha szükséges.
- (2) A gyermek biztonsága érdekében ne tolja az első ülést a középső helyzeténél hátrább a csúszósíneken és ne döntse meg az üléstámlát 25°-nál nagyobb szögben.
- (3) A 10 év feletti, 36 kg-nál nehezebb vagy 1,36 m-nél magasabb gyermekek ugyanúgy közvetlenül az ülés biztonsági övét használhatják, mint a felnőttek.



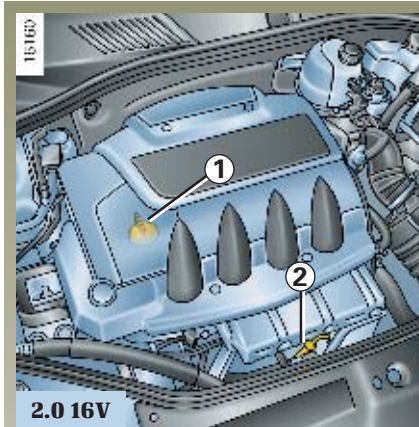
(4) SÚLYOS SÉRÜLÉS VAGY HALÁLOS BALESET VESZÉLYE: ERRE A HELYRE SOHA NE SZERELJEN GYERMEKÜLÉST MENETIRÁNYNAK HÁTTAL!

MOTORLAJSZINT



Az olajszint ellenőrzése pálcával

- Húzza ki a pálcát;
- törölje le a pálcát tiszta és nem fésülő ruhával;
- dugja be a pálcát a nyílásba ütközésig;
- húzza ki újra a pálcát;
- olvassa le az olajszintet: soha nem lehet a “mini” (A) jelzés alatt és a “maxi” (B) jelzés felett.



Pótlás / feltöltés

A jármű legyen vízszintes talajon, álló és hideg motorral (például az aznapi első elindulás előtt).

Ha az olajszint feltűnően vagy ismétlődően alacsony, forduljon RENAULT szakszervizhez!

- Csavarja le a beöntőnyílás (1) fedelét;
- állítsa helyre az olajszintet (tájékoztató: az olajszintjelző pálcá (2) “mini” és “maxi” jelzése közötti mennyiség körülbelül 2 liter);
- várjon 10 percet, amíg az olaj a helyére folyik;
- ellenőrizze újra az olajszintet a pálcával (2) (lásd előbb).

Ne haladja meg a “maxi” jelzést, és ne felejtse el visszatenni a zárósapkát (1).

Motorolajcsere

Az olajszint ellenőrzése: kövesse a karbantartási füzet utasításait.

Átlagos feltöltési mennyiségek
(tájékoztató jelleggel)

2.0 16V motor: 4,75 liter



A motortérben végzett munkák alatt a hűtőventilátor bármikor bekapcsolódhat.

GUMIJAVÍTÓ SPRAY

Defekt esetén végezze el a javítást a csomagtartóban vagy a kesztyűtartóban (járműtől függően) található aeroszollal:

- távolítsa el a defektet okozó tárgyat;
- állítsa a kereket szeleppel felfelé;
- ha az aeroszol hideg, dörzsölje kézzel, hogy felmelegedjen;
- rögzítse az aeroszolt a szelephez és nyomja folyamatosan a palackot, amíg a gumi felfújódik. A gumijavításhoz két aeroszol szükséges.



A szelepek egyedisége miatt csak a RENAULT által elfogadott aeroszoloikat használjon.



Ez a javítás ideiglenes jellegű.

Haladéktalanul forduljon szakszervizhez a gumiabroncs átvizsgálása, javítása vagy cseréje érdekében.

Megjegyzés

Ezalatt a gumiabroncsok nyomásmérő rendszer hibás értéket mutathat.



Előírások

A túlnyomásos palackot óvja a napsugárzástól.

Ne tegye 50 °C-nál melegebb helyre. Használat után ne nyissa ki, és ne dobja tűzbe.

Ne tegye nyílt láng vagy izzó test közelébe.



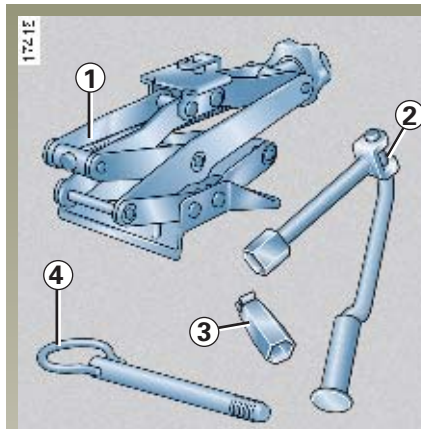
A gumijavító aeroszol a gumiabroncs oldalán létrejövő defekt esetén nem használható.



Javítás után forduljon RENAULT szakszervizhez, a gumijavító aeroszoloak pótlása érdekében.

SZERSZÁMKÉSZLET

A szerszámkészlet a csomagtartóban van: nyissa ki a hátsó ajtót. A következő szerszámokat tartalmazza: emelő, kerécsavar-kulcs, kerécsavar-vezető célszerszám (bizonyos járműveken) és vonószem.



Emelő (1)

A visszahelyezéskor hajtsa össze pontosan az emelőt, mielőtt visszateszi a helyére.

Kerécsavar-kulcs (2)

A kerécsavar-kulcs a kerécsavarok meghúzására és meglazítására, illetve az emelő felemelésére és leengedésére szolgál.

Kerécsavarok vezető célszerszáma (3) (bizonyos járműveken)

Ez a szerszám a kerécsavarok meghúzásának és meglazításának elkezdésére vagy befejezésére szolgál. A kerécsavarok meghúzására és meglazítására a kerécsavar-kulcsot használja.

Vonószem (4)

A használatát illetően tájékozódjon az 5. fejezet “Vontatás” című részében.

GUMIABRONCSOK

Gumiabroncsok - kerekek (biztonsági előírások)

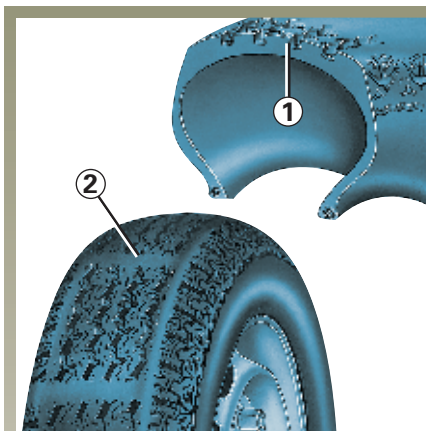
A jármű és a talaj közötti egyetlen kapcsolatot a gumiabroncsok biztosítják, ezért alapvető fontosságú azok megfelelő állapota.

Feltétlenül tartsa be a gumikra vonatkozó érvényes közlekedési előírásokat.



Ha a gumiabroncsok cseréje szükséges, csak azonos gumiabroncsok szerelhetők fel (azonos márka, méret, típus és mintázat).

Vagy a gyári gumikkal legyenek azonosak, vagy a RENAULT szakszerviz által ajánlott típusúak legyenek.



A gumiabroncsok ellenőrzése és karbantartása

A gumik mindig jó állapotban legyenek. Ügyeljen arra, hogy a futófelület bordázatának profilmélysége mindig megfelelő legyen. A RENAULT által jóváhagyott gumikban **kopásjelző domborulatok (1)** találhatóak, amelyeket a gumik futófelületébe a gyártás során építettek be.



A vezetés közben bekövetkező rendellenességek, mint a járdaszegélynek ütközés, károsíthatják a gumiabroncsot és a keréktárcsát, és az első futómű elállítódását is okozhatják. Ilyen eset után ellenőriztesse őket RENAULT szakszervizben.

Ha a futófelület profilja már annyira elkopott, hogy az **ellenőrző domborulatok láthatóvá válnak (2)**, a gumikat ki kell cserélni, mert a bordázat **mélysége csak 1,6 mm, ami nem biztosít megfelelő tapadást nedves úton.**

A jármű túlterhelése, a hosszú, folyamatos vezetés autópályán (különösen nagy melegben), a nem megfelelő vezetési stílus rossz útviszonyok közepette mind hozzájárulhat a gumik idő előtti elhasználódásához. Ez pedig rontja a menetbiztonságot.

GUMIABRONCSOK (folytatás)

Guminyomás

A megadott nyomásértékeket fontos betartani (beleértve a pótkereket is), ellenőrizze őket legalább havonta, valamint minden nagyobb út előtt (lásd a "A gumiabroncsok nyomása" című bekezdést).



Az előírtnál kisebb nyomás a gumik idő előtti elhasználódását és rendszeres felmelegedését okozza, ami rontja a biztonságot:

- rossz lesz a jármű úttartása,
- fennáll a futófelület kopásának, illetve a guminak az abroncsról való lefordulásának veszélye.

A gumiabroncsok nyomása a terheléstől és a sebességtől függ.

A használati körülményeknek megfelelően állítsa be a nyomást (lásd "A gumiabroncsok légnyomása" című részt).

A guminyomást mindig hidegen kell ellenőrizni. Melegben vagy nagy sebességgel megtett út után a magasabb érték nem mérvadó.

Ha az ellenőrzést nem hideg gumikon végzi, a megadott értéket növelje **0,2 - 0,3 bar**-ral (3 PSI).

Meleg abroncsból soha ne engedjen ki levegőt.

Megjegyzés: az előírt nyomásértékeket a vezető melletti ajtó élére vagy keretére ragasztott címke jelzi (típustól és országtól függően).

A kerekek felcserélése

A kerekek időnkénti felcserélése nem ajánlott.



Gumiabroncsok nyomásellenőrző rendszerével felszerelt gépkocsi

A szelepekbe épített érzékelők mindegyike egyetlen kerékhez van hozzárendelve: tehát semmiképpen nem szabad felcserélni a kerekeket.

A téves információk súlyos következményekkel járhatnak.

Gumiabroncs cseréje



Biztonsági okokból a gumiabroncsok cseréjét kizárólag szakember végezheti.

Minden, a fenti leírástól eltérő típusú gumi felszerelése megváltoztathatja:

- a járműnek az előírásoknak való megfelelőségét;
- a jármű útfekvését a kanyarban;
- a kormányzáshoz szükséges erőt;
- a gumiabroncsok által keltett zajt.

GUMIABRONCSOK (folytatás)

Téli használat



A gumiabroncsokra hóláncot szerelni szigorúan tilos.

Ha egyedi felszereléseket akar használni, forduljon RENAULT szakszervizhez!

Téli gumik

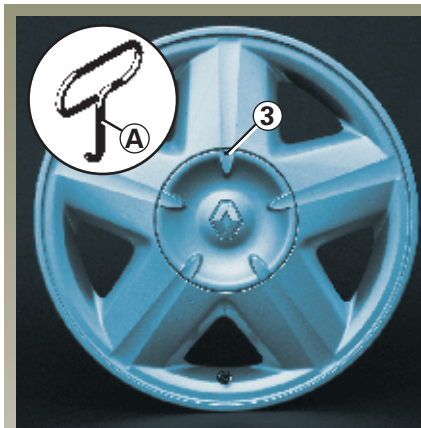
A kerekek minél jobb tapadása érdekében tanácsos **mind a négy** kerékre téli gumikat szereltetni.

Megjegyzés: Felhívjuk a figyelmét, hogy ezeknél a téli gumiknál néha előírják:

- a forgásirányt;
- a maximális sebességet, ami az Ön kocsijának maximális sebességénél kevesebb is lehet.

A gumikra vonatkozólag azt tanácsoljuk, hogy mindig kérje ki a legközelebbi RENAULT szakszerviz szakemberének a tanácsát, aki a gépkocsijához legjobban illő választást fogja Önnek javasolni!

DÍSZTÁRCSA LESZERELÉSE

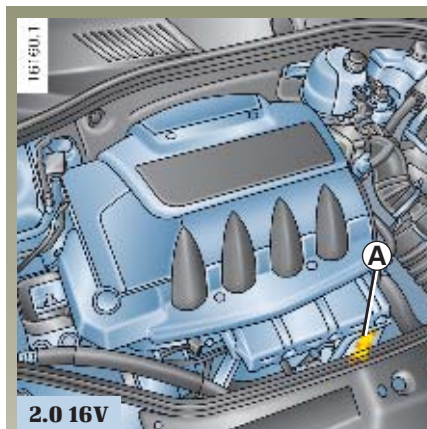
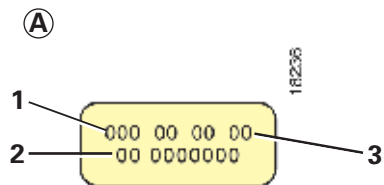


Szerelje le a szerszámmal (A) (a szerzőkészletben található) úgy, hogy a végét a helyére (3) illeszti.

Visszatételekor illessze a helyére (3), majd pattintsa fel.

Megjegyzés: a kerék leszerelését illetően tájékozódjon a kezelési útmutató 5. fejezetének “Kerékcseré” című részében.

AZONOSÍTÓ TÁBLÁK



Minden levelében vagy megrendelésében tüntesse fel a motorazonosító táblán (A) lévő adatokat.

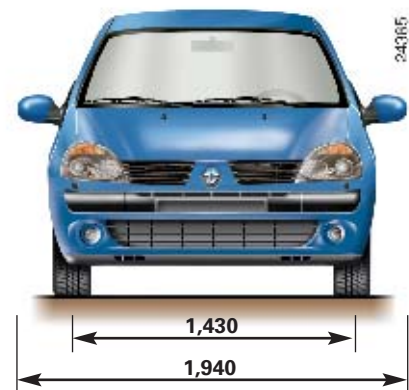
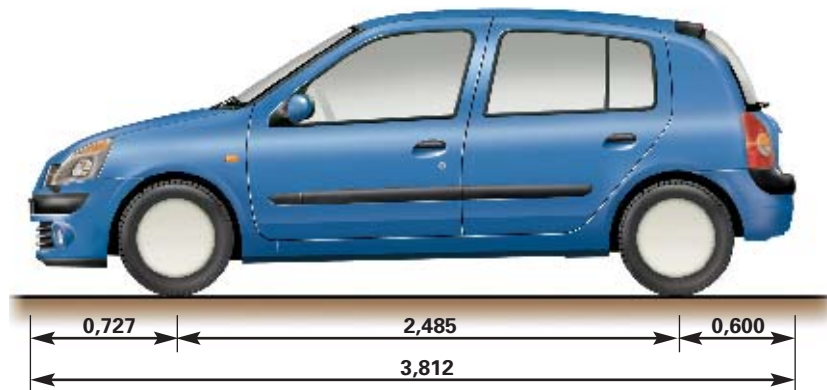
A - Motorazonosító tábla vagy motorazonosító címke
(helye a motor típusától függ)

1 A motor típusa

2 A motor jelzőszáma

3 Motorszám

A GÉPKOCSI MÉRETEI (méterben)



A MOTOR JELLEMZŐI

Változat	2.0 16V
Lökettérfogat (cm ³)	1 998
Üzemanyagtípus Oktánszám	Ólommentes benzin használható kizárólag, az oktánszámot az üzemanyagbetöltő nyílás fedelén levő címke jelzi. Szükség esetén átmenetileg használható: - 91-es benzin, ha a címkén 95-ös vagy 98-as van jelölve, - 87-es benzin, ha a címkén 91-es, 95-ös vagy 98-as van jelölve,
Gyertyák	Kizárólag a gépkocsija motorjához előírt gyertyákat használjon. A gyertyák típusa a motorházban levő címkén látható, ha nem találja, forduljon RENAULT szakszervizhez! Nem megfelelő gyertyák használata a motor károsodását okozhatja.

TÖMEGADATOK (kg) - Egyéb felszerelés nélküli alapkivitelű járművek, melyek fejlesztése az év folyamán várható. Felvilágosításért forduljon a legközelebbi RENAULT márkakereskedéshez!

Változatok (forgalomba hozatal országtól függően)		2.0 16V
Tömeg üresen menetkész állapotban Vezetővel	Összesen	1 035
	Elöl	660
	Hátul	375
Megengedett maximális tengelyterhelés	Elöl	850
	Hátul	700
Megengedett maximális tömeg terheléssel		1 490
A vontatási pont megengedett függőleges terhelése		–
Megengedett tetőterhelés		60 (beleértve a tartóeszközt is)



AUTÓKAT ALKOTUNK